



De Noorse Elandhond

Jager met krul

Tekst: Hanneke Reitsma. Foto's: Ria van Middelaar-Froma. Met dank aan kennel 'van 't Laer en Saelbosch' en kennel 'Halejeger'.

Het is niet zo'n opvallende verschijning; voor de leek is het een kortharige Kees. Toch is hij bijzonder doordat hij al eeuwenlang perfect zijn werk doet en qua uiterlijk vrijwel onveranderd is. De Elandhond is jager én mensenvriend.

Spitsachtigen worden, al sinds mensenheugenis, over de hele wereld gesignaleerd. Van de Elandhond wordt beweerd dat het ras al duizenden jaren oud is. Zijn taak was, en is in het land van oorsprong nog steeds, de mens te helpen bij de jacht. Heel vroeger deed hij dat op ongeveer alles wat bewoog - van vogel en eekhoorn tot groot wild -, en tegenwoordig als elandspecialist, waaraan hij zijn naam te danken heeft. De Elandhond kan op twee manieren gebruikt worden: aangeliend mee met de jager, samen speuren, of zelfstandig op pad en de jager volgt later. Er wordt van hem verwacht dat hij een gebied uitkamt tot hij een eland vindt, deze tot stoppen dwingt en staande houdt tot de jager zijn slag kan slaan. Als je ooit een eland van dichtbij hebt gezien dan weet je hoe groot en sterk deze dieren zijn. Het vergt dan ook veel lef en doorzettingsvermogen voor zo'n relatief kleine hond om dit werk goed te doen.

KARAKTER

'Onverschrokken en moedig, zelfstandig en energiek. Gericht op mensen, vriendelijk, waaks, maar niet agressief tegen vreemden. Redelijk gehoorzaam te krijgen, maar nooit helemaal.' Dat is de omschrijving die bij het ras wordt gegeven. De eerste vier kern-

woorden zijn natuurlijk te verklaren vanuit het werk dat hij moet doen. Een onzekere hond loopt hard weg bij het zien van een eland, maar deze jongen niet. Nee, hij blijft hem op de hiel zitten, omcirkelen als dat nodig is, en fel aanblaffen om hem lang genoeg op de plaats te houden. Immers, de jager moet nog komen! Als de eland ver van de jager gevonden wordt, kan dit wel even duren. En, de jager moet ook weten waar hij moet zijn. De hond laat zich dus goed horen als hij zijn 'prooi' gevonden heeft. Hij kan dus behoorlijk blaffen als dat moet. Hij laat zich ook horen als er onbekenden aankomen of als hij iets geeks verneemt. Blaffen om het blaffen, doet hij niet zo zeer, maar het is wel iets om van pup af aan op te letten.

GEZINSHOND

De Elandhond is behoorlijk op zijn baas gesteld; hij kan weliswaar zelfstandig jagen, en doet dat ook als men hem maar laat gaan, maar



is tegelijkertijd behoorlijk aanhankelijk en vertoeft binnen graag bij het gezin. Dat heeft te maken met het feit dat hij gefokt is om samen met de jager bezig te zijn, hij jaagt niet in enorme meutes maar doorgaans één op één. Hij hoeft ook niets te beschermen, maar moet juist afwachten tot de jager de taak van hem overneemt. Nadat het enorme dier geschoten is, gaan ze gezamenlijk weer naar huis.

Een Elandhond gedraagt zich in het algemeen prima naar mensen, hij laat zich door vreemden aanhalen, zal ze passief of actief vriendelijk benaderen, en vindt ook andermans kinderen aardig, is niet beschermend of angstig. Hij kan een fijne gezinshond zijn, is graag in de buurt van de kinderen, maar hoeft niet zo nodig onderdeel uit te maken van hun spel. Hij staat niet voortdurend klaar met een balletje, te wachten tot ze gooien. Af en toe even de rust van de eigen plek kunnen opzoeken, als het te druk wordt, is belangrijk voor hem. Natuurlijk is het altijd – dat herhalen we bij ieder ras – van belang dat ouders toezien op hond en kind en dat de hond ook daadwerkelijk met rust wordt gelaten als hij daar behoefte aan heeft. Het is dan wel aan de ouders de signalen van de hond tijdig te herkennen. Het prettige van de Elandhond, en dat geldt voor vele spitsrassen, is dat hij duidelijke lichaamstaal laat zien. Het zijn meesters in communicatie.

ANDERE DIEREN

De Elandhond is een jager in hart en nieren. Zo'n aangeboren drift is niet zo maar even weg te trainen. Die drang is voortdurend aanwezig. In de tuin, als hij een muisje ruikt, zal hij er alles aan doen het schepseltje te vinden. Buiten de tuin is het één groot jachtgebied: of het nu rent of vliegt, de Elandhond wordt snel getriggerd. Hij is niet zo dom dat hij grote dieren aanvalt, maar een boer zal niet blij zijn met een hond die ongevraagd zijn vee 'stelt' tot de baas komt. Het is essentieel dat de eigenaar zijn viervoeter goed onder controle heeft en leert kijken door de ogen van zijn hond. Als je weet wat jouw hond kan triggeren, kun je hem voor zijn. Dan is hij nog aanspreekbaar en terug te roepen. Is eenmaal het jachtknopje om, dan is hij doof voor zijn baas. Dan is het simpelweg afwachten en hopen dat ie snel weer terugkomt. Een jachthond bezitten is een behoorlijke verantwoording, zeker in een dichtbevolkt land met overal wegen, dus met veel gevaar voor dier én mens. De Elandhond-eigenaar zal de tuin dus goed moeten omheinen, want de spannende wereld lonkt...

De dieren bij huis waar de Elandhond mee opgroeit, zijn geen probleem. Dat is in zijn ogen geen prooi, meer een soort familie. Of dat ook voor de kippen geldt, die misschien toch door hun onvoorspelbare gedrag kunnen triggeren, is de vraag. Houd de hond in de gaten, is in deze toch wel het devies.

Naar soortgenoten is de Elandhond duidelijk. Hij is vriendelijk maar hoeft niet per se met iedereen te spelen, dat geldt met name voor de reuen. Zij kunnen seksegenoten wel eens als concurrent ervaren, maar ook hun duidelijke taal zorgt ervoor dat

het niet direct tot vechten komt. En mocht het wel gebeuren dan is het vooral veel herrie en weinig wol. Maar zoals voor iedere hond geldt: probeer wel te voorkomen dat het zo ver komt, opwinding en winnaarervaringen zorgen er immers voor dat het smaakt naar meer. De teefjes daarentegen, zijn heel anders. Onderling wellicht een keer 'bitchy', maar ver-

Het vergt dan ook veel lef en doorzettingsvermogen voor zo'n relatief kleine hond om dit werk goed te doen

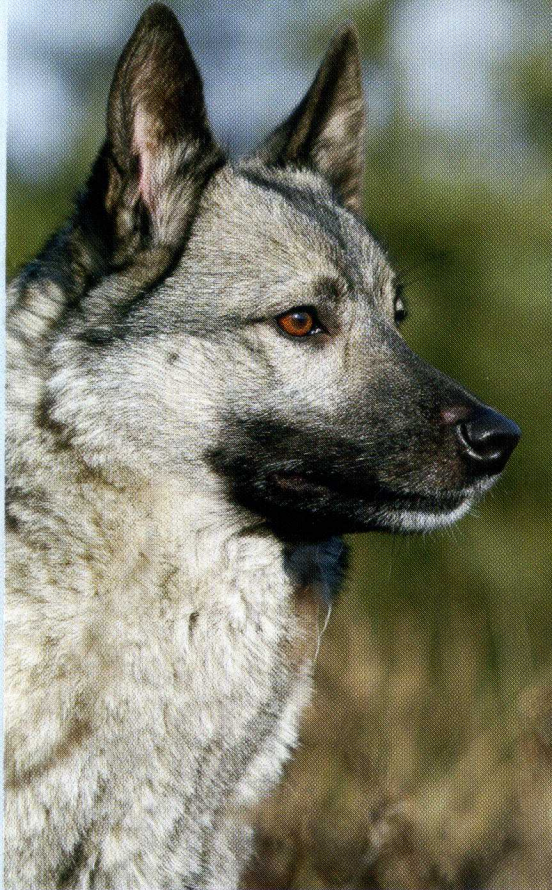
der uitermate prettig. Het gebeurt regelmatig dat zij andere honden, waar de spanning tussen oploopt, proberen te sussen door hun kalmerende signalen.

OPVOEDING

De opvoeding binnenshuis is niet al te moeilijk, het zijn geen honden die voortdurend op de strepen staan. Wel zijn ze slim genoeg om te zien bij wie ze die ene vinger kunnen pakken. Door duidelijk te zijn én natuurlijk consequent zijn problemen gemakkelijk te voorkomen. Mocht de Elandhond in huis lastig gedrag vertonen dan is de oorzaak vaak te zoeken in een gebrek aan uitdagingen. Het is een werklustige hond, hij gaat graag op avontuur en als zijn baas hem dat niet biedt, zal hij zijn frustratie en energie toch elders in moeten steken. Heeft de hond eenmaal ontdekt dat hij bijvoorbeeld door blaffen aandacht krijgt, ook al doet de baas dan boos, dan zal dat gedrag juist verergeren. Aandacht is beter dan niks. Door de hond van jongs af aan op te voeden op basis van sturen, het aanleren van gewenst en negeren van ongewenst gedrag, is hij tot een prettige huisgenoot te vormen. Een harde aanpak, door middel van fysieke straffen, is echt uit den boze. De Elandhond is daar veel te gevoelig voor en het schaadt de relatie met de baas.

TRAINEN EN BEWEGING

Buiten zal de nadruk moeten liggen op aandachtsoefeningen en de oefening. Hier zal veel-



vuldig getraind moeten worden en blijven worden, niet alleen in de puppytijd. Bij het opletten op de baas en het HIERkomen zal men zich steeds moeten realiseren dat de hond bijzonder knap is als hij zijn baas verkiest boven al die andere verlokkingen buiten! Hij is er immers eeuwen, zelfs duizenden jaren, op gefokt om te jagen. Het niet jagen, maar lekker met de baas bezig zijn, moet hem dus echt wel wat opleveren. Als hij van pup af aan geleerd heeft om de baas te verkiezen en nooit ervaren heeft hoe geweldig het is om je instincten te volgen, weet hij ook niet wat hij mist.

Eenmaal van de verboden vruchten geproefd, is het lastig hem bij de les te krijgen en houden. Wees je dus steeds bewust van de belewingswereld van deze hond.

Omdat de Elandhond een slimme en beweeglijke hond is, is hij goed te trainen in GG; kan hij zich uitleven in speurwerk en behendigheid en van alles wat met jachttraining te maken heeft. Hij zal opvallen, als enige prikoor tussen al de flapoor jachthonden, maar het zit hem wel in het bloed. Het is tevens handig dat zijn drift zo in de juiste banen wordt geleid. Dagelijks zal hij tevreden moeten worden gehouden door behoorlijk wat beweging: minimaal een uur lang kunnen uitrazen, lekker los van de lijn, heeft hij echt nodig. Samen lange wandelingen of fietstochten maken - mits niet te warm - is ideaal.

GEZONDHEID EN VERZORGING

De Elandhond is een oeroud ras. Het is een normaal gebouwde hond zonder overdrijvingen en daardoor vrij van gezondheidsproblemen die daaraan gerelateerd zijn.

Dergelijke types honden worden ook vaak oud, dertien jaar of ouder komt veel voor. Wat wel voorkomt is een nierziekte. Deze vorm van nierfalen, Familial Renal Disease genoemd, openbaart zich vaak op de leeftijd van drie a vier jaar en is dodelijk. De ouder-

dieren moeten dan ook middels bloedonderzoek getest worden en vrij zijn van deze ziekte. Tevens moeten ogen en heupen getest worden en goed zijn alvorens te mogen fokken. Aldus de reglementen van de rasvereniging Scandia. NB Deze rasvereniging behartigt de belangen van meerdere Scandinavische rassen, de Elandhond heeft geen eigen rasvereniging. Qua verzorging is de Elandhond heel gemak-

Hij zal opvallen, als enige prikoor tussen al de flapoor jachthonden, maar het zit hem wel in het bloed

kelijk: gewoon zo weinig mogelijk aan doen! Honden met een dichte stockharige vacht als dit ruien eens of twee maal per jaar, bij teefjes vaak gerelateerd aan loopsheid of zwangerschap. Te veel borstelen stimuleert de verharing het hele jaar door. Alleen in de ruiperiode tijdelijk intensiever borstelen om het losse haar er 'gecontroleerder' uit te laten gaan. Wees er op voorbereid dat huis en kleding van pool- en spitshondeneigenaren soms behoorlijk wat haren kunnen bevatten. Verder zijn het relatief schone honden: vuil is er al weer uit voordat u thuis bent! ■

Voor meer informatie: www.scandia.nl

